



IGGO

LA NORMA BS OHSAS 18001

Unsider – 24 marzo 2010

BS OHSAS 18001

- prima norma a carattere volontario valida ai fini certificativi
- norma nazionale inglese emanata da BSI
- standard diffuso a livello europeo nel settore SSL
- principi applicativi derivano dalla BS 8800
- compatibile con gli altri sistemi di gestione (qualità e ambiente)

BS OHSAS 18001

- È applicabile a qualunque organizzazione che voglia:
 - Implementare un SGSSL per eliminare/minimizzare i rischi per la Salute e Sicurezza delle parti interessate
 - Implementare, mantenere e migliorare continuamente un SGSSL
 - Assicurare conformità alla politica SSL stabilita
 - Dimostrare la conformità del proprio SGSSL con lo standard BS OHSAS (anche ai fini di una eventuale certificazione)

Benefici

- Riduzione degli incidenti ed infortuni sul lavoro
- Condizioni di salute e sicurezza sul lavoro più adeguate ed incremento gli standard lavorativi
- Aumento dell'efficienza e le prestazioni dell'impresa
- Migliore immagine aziendale ed affidabilità verso clienti/fornitori/enti
- Riduzione dei costi
 - Indiretti: derivanti da incidenti, infortuni e malattie correlate al lavoro
 - Diretti: premi assicurativi/tariffe INAIL
- Facilita l'adempimento delle disposizioni di legge cogenti in materia di SSL

Statistiche

Dicembre 2007

Norma	Siti Produttivi	Certificati
OHSAS 18001:1999	1173	583

Dicembre 2008

Norma	Siti Produttivi	Certificati
BS OHSAS 18001:2007	585	341
	1304	766
OHSAS 18001:1999	719	425

Dicembre 2009

Norma	Siti Produttivi	Certificati
BS OHSAS 18001:2007	1827	914

Fonte: Accredia

Statistiche

Modalità di evento	Infortuni in complesso			Casi mortali		
	2007	2008	Var %	2007	2008	Var %
In occasione di lavoro	814.438	777.739	-4,5	903	844	-6,5
di cui:						
- Ambiente di lavoro ordinario (fabbrica, cantiere, terreno agricolo, ecc.)	762.224	726.878	-4,6	562	509	-9,4
- Circolazione stradale (autotrasportatori merci/persone, commessi viaggiatori, addetti alla manutenzione stradale, ecc.)	52.214	50.861	-2,6	341	335	-1,8
In itinere (percorso casa-lavoro-casa)	97.972	97.201	-0,8	304	276	-9,2
Totale	912.410	874.940	-4,1	1.207	1.120	-7,2

TAV. 1d - Infortuni avvenuti negli anni 2007 - 2008 per ramo e principali settori di attività economiche

Rami / Settori di attività economica	Infortuni in complesso			Casi mortali		
	2007	2008	Var. %	2007	2008	Var. %
Agricoltura	57.206	53.278	-6,9	105	121	15,2
Industria	400.103	367.132	-8,2	611	554	-9,3
di cui:						
Costruzioni	101.898	89.254	-12,4	275	235	-14,5
Metalmeccanica	89.324	79.848	-10,6	105	100	-4,8
Servizi	455.101	454.530	-0,1	491	445	-9,4
di cui:						
Trasporti	70.403	66.716	-5,2	153	145	-5,2
Commercio	77.623	73.460	-5,4	119	104	-12,6
Totale	912.410	874.940	-4,1	1.207	1.120	-7,2

Dati INAIL rapporto infortunistico 2008

Le definizioni della BS OHSAS 18001:2007

LE DEFINIZIONI

- **Sistema di gestione per la SSL:** Parte del sistema di **gestione** di un'organizzazione (3.17) utilizzata per sviluppare e attuare la propria politica per la SSL (3.16) e gestire i propri rischi inerenti la SSL (3.21)
 - NOTA 1 Un sistema di gestione è un insieme di elementi correlati utilizzato per stabilire la politica e gli obiettivi per conseguire tali obiettivi.
 - NOTA 2 Un sistema di gestione include la struttura organizzativa, le attività di pianificazione (comprese, per esempio, la valutazione dei rischi e l'impostazione degli obiettivi), le responsabilità, le prassi, le procedure (3.19), i processi e le risorse.

LE DEFINIZIONI

- **Gestire la sicurezza**, ovvero applicare un SGS, per un'azienda significa e comporta:
 - dichiarare cosa si fa
 - fare ciò che si è dichiarato
 - registrare quello che è accaduto
 - trarre insegnamento dai propri errori e/o dai cambiamenti

LE DEFINIZIONI

- **Pericolo:** Fonte, situazione o atto con un potenziale di danno in termini di lesioni umane o cattiva salute, o una loro combinazione
 - Identificazione dei pericoli: Processo di riconoscimento dell'esistenza di un pericolo e di definizione delle sue caratteristiche
- **Rischio:** Combinazione della probabilità del verificarsi di un evento pericoloso o dell'esposizione e della severità di lesioni o di cattiva salute che possono essere causati dall'evento o dall'esposizione
 - Valutazione dei rischi: Processo di stima dei rischi derivanti da un pericolo, tenendo conto dell'adeguatezza di eventuali controlli esistenti, per poi decidere se i rischi sono accettabili o meno

LE DEFINIZIONI

- **Incidente:** evento correlato al lavoro durante il quale si è verificato, o avrebbe potuto verificarsi, una malattia, una lesione (indipendentemente dalla gravità), o un incidente mortale.
 - Nota 1. Un infortunio è un incidente che è sfociato in una lesione, in una malattia o in un incidente mortale.
 - Nota 2. Un incidente senza lesioni, malattie o incidenti mortali può anche essere definito “quasi-infortunio”, “quasi-accadimento”, “situazione pericolosa”.
 - Nota 3. Una situazione di emergenza è un tipo particolare di incidente.

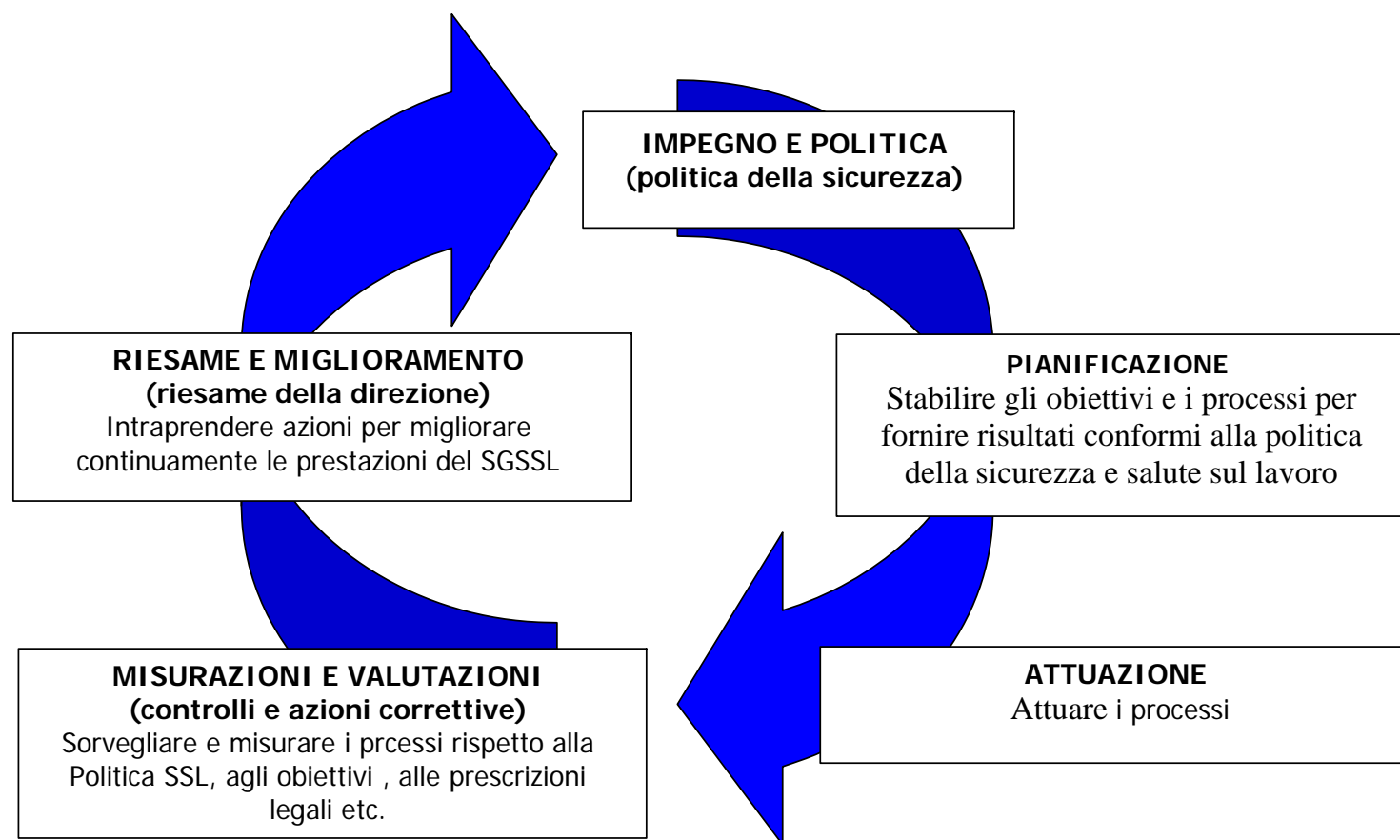
Attenzione

- Tutti i requisiti di questo standard OHSAS devono essere compresi nel SGSSL.
- L'estensione dell'applicazione dipenderà da fattori quali la politica SSL dell'organizzazione, la natura delle sue attività e dei suoi rischi e dalla complessità delle sue operazioni.
- Questo standard OHSAS è rivolto alla SSL, non ad altre aree di salute e sicurezza come i programmi di benessere e benessere dei dipendenti, la sicurezza di prodotto, i danni alla proprietà o gli impatti ambientali.

I REQUISITI

1. SCOPO
2. NORMATIVA DI RIFERIMENTO
3. TERMINI E DEFINIZIONI
- 4. ELEMENTI DEL SISTEMA DI GESTIONE**
 - 4.1 Requisiti Generali**
 - 4.2 Politica Sicurezza e Salute sul Lavoro**
 - 4.3 Pianificazione**
 - 4.3.1 Identificazione dei pericoli, valutazione e controllo rischi
 - 4.3.2 Requisiti legali e altri requisiti
 - 4.3.3 Obiettivi e programma/i
 - 4.4 Attuazione e Funzionamento**
 - 4.4.1 Risorse, ruoli, responsabilità e autorità
 - 4.4.2 Competenze, formazione e consapevolezza
 - 4.4.3.1 Comunicazione
 - 4.4.3.2 Partecipazione e consultazione
 - 4.4.4 Documentazione
 - 4.4.5 Controllo della documentazione
 - 4.4.6 Controllo operativo
 - 4.4.7 Preparazione all'emergenza e risposta
 - 4.5 Controlli e Azioni Correttive**
 - 4.5.1 Misura delle prestazioni e monitoraggio
 - 4.5.2 Valutazione della conformità
 - 4.5.3.1 Investigazione incidenti
 - 4.5.3.2 Non conformità, azioni correttive e preventive
 - 4.5.4 RegISTRAZIONI e loro gestione
 - 4.5.5 Audit interno
 - 4.6 Riesame**

GLI ELEMENTI DEL SISTEMA



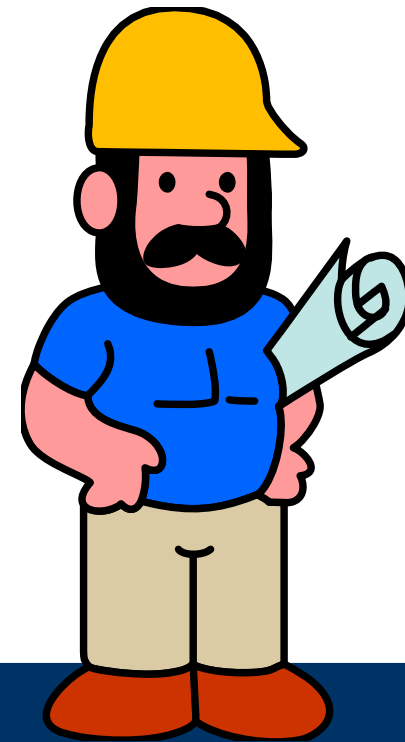
Principi e struttura della norma OHSAS 18001:

4.1 REQUISITI GENERALI

4. elementi del sistema di gestione

4.1 Requisiti generali

- 4.2 Politica Sicurezza e Salute sul Lavoro
- 4.3 Pianificazione
- 4.4 Attuazione e Funzionamento
- 4.5 Controlli e Azioni Correttive
- 4.6 Riesame



Requisiti generali

Sintesi requisito:

- L'organizzazione deve stabilire, documentare, attuare, mantenere attivo e migliorare continuamente un sistema di gestione della SSL in accordo con i requisiti di questo standard OHSAS, e determinare in che misura esso soddisfa tali requisiti.
- L'organizzazione dovrà definire e documentare il campo di applicazione del proprio sistema di gestione SSL.

Principi e struttura della norma OHSAS 18001:

4.2 POLITICA

4. elementi del sistema di gestione

4.1 requisiti generali

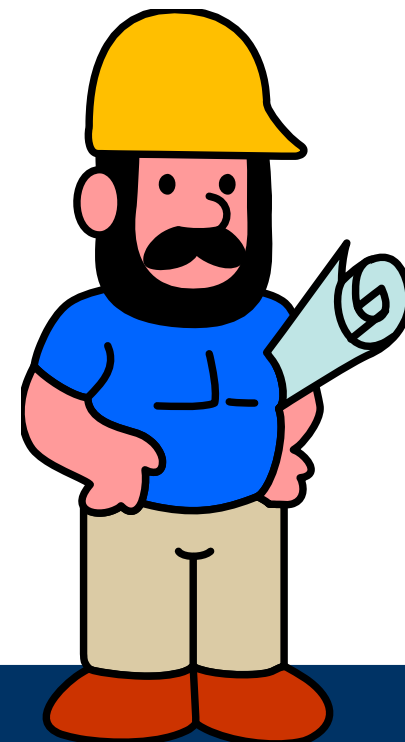
4.2 Politica Sicurezza e Salute sul Lavoro

4.3 Pianificazione

4.4 Attuazione e Funzionamento

4.5 Controlli e Azioni Correttive

4.6 Riesame



la Politica della Sicurezza

Sintesi requisito:

- tutti gli enunciati della politica devono essere verificabili e difendibili
- la politica deve essere basata sugli aspetti SSL significativi e contenere un impegno al miglioramento continuo ed alla conformità alla legislazione
- l'organizzazione deve avere le risorse per implementare i programmi SSL collegati alla politica SSL
- l'organizzazione deve definire le modalità di revisione della politica
- la politica SSL deve essere pubblica
- la politica SSL è criticata/osteggiata dalle parti interessate (sindacati, dipendenti, ecc.)?

la Politica della Sicurezza

La politica si basa su principi fondamentali quali:

- tutti gli infortuni possono essere evitati;
- tutti i rischi per la salute delle attività operative possono essere controllati;
- la sicurezza o prevenzione degli infortuni e la salute sul luogo di lavoro è tanto importante quanto la produzione, la qualità e i costi;
- e' indispensabile la più completa collaborazione di tutto il personale di tutti i livelli aziendali per garantire la massima sicurezza

Principi e struttura della norma OHSAS 18001:

4.3 PIANIFICAZIONE

4. elementi del sistema di gestione

4.1 requisiti generali

4.2 Politica Sicurezza e Salute sul Lavoro

4.3 Pianificazione

4.3.1 Identificazione dei pericoli, valutazione e controllo rischi

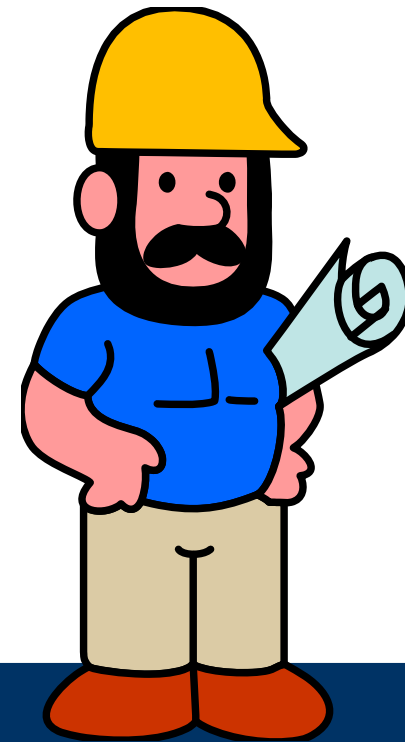
4.3.2 Requisiti legali e altri requisiti

4.3.3 Obiettivi e programma/i

4.4 Attuazione e Funzionamento

4.5 Controlli e Azioni Correttive

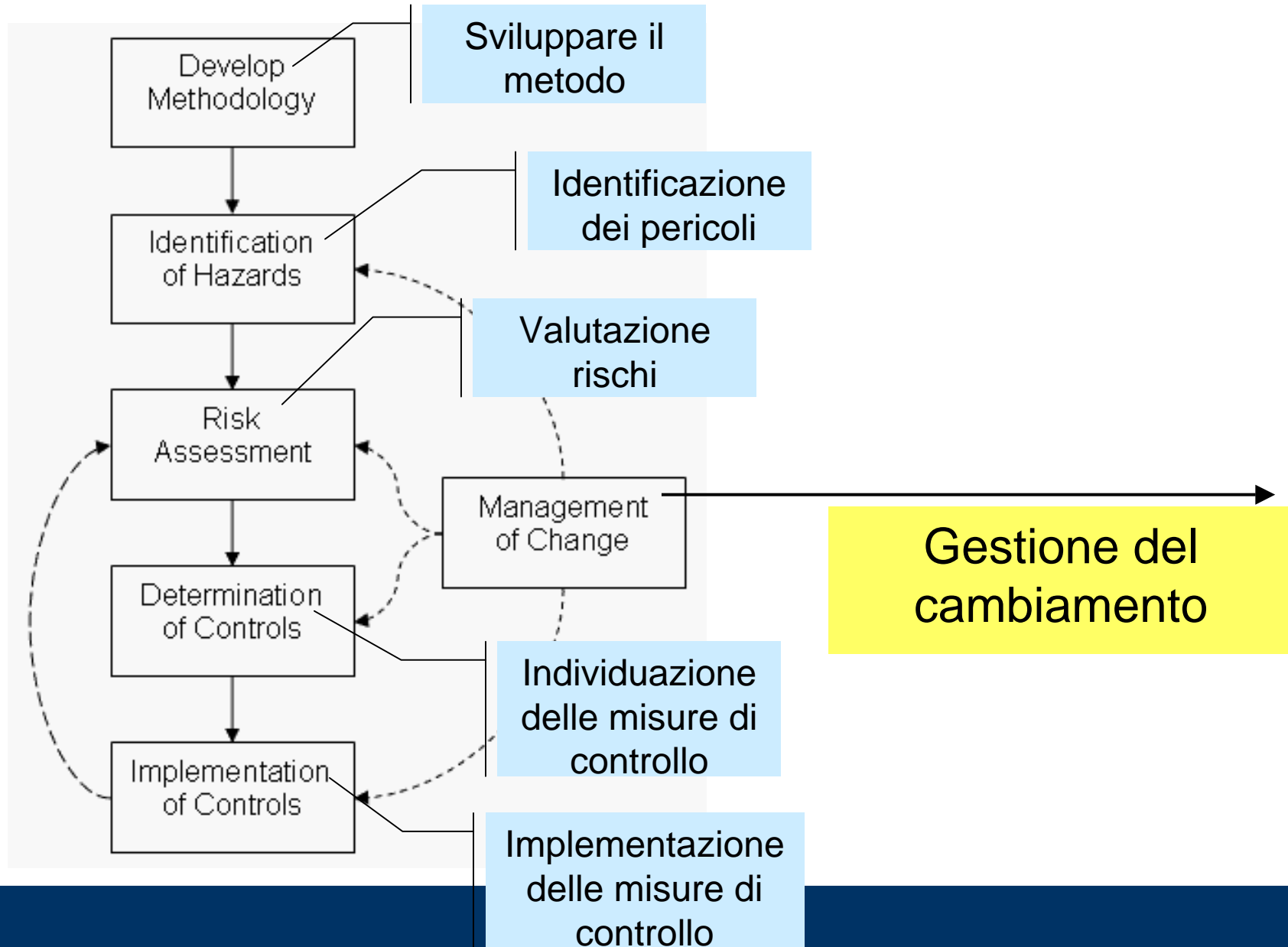
4.6 Riesame



Identificazione dei pericoli e valutazione dei rischi

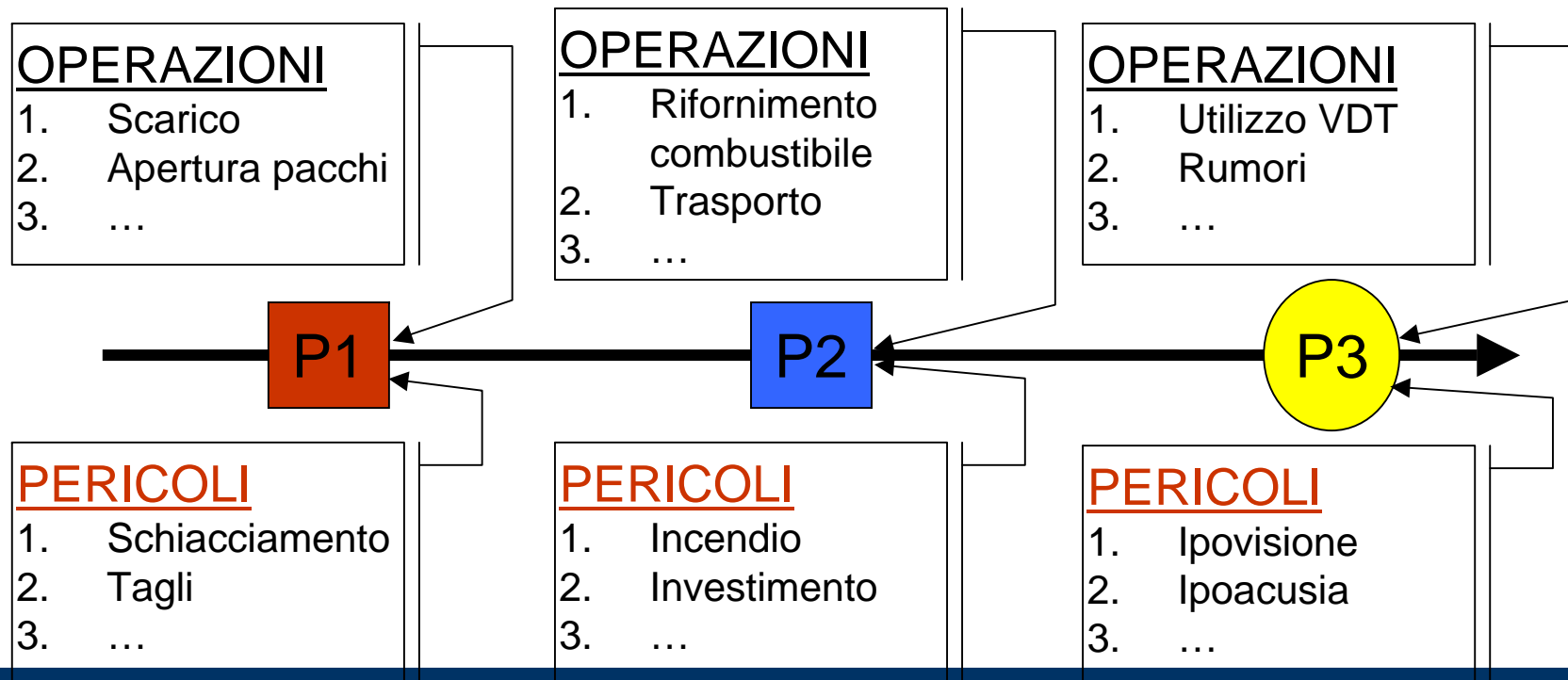
Sintesi requisito:

- nell'identificazione dei rischi occorre considerare le situazioni normali, anormali e di emergenza (= non routine)
- nell'analisi dei rischi occorre considerare quelli su cui l'organizzazione può avere un'influenza
- non lasciare spazio ad arbitrarietà di alcun genere nella procedura di valutazione
- la classificazione dei criteri deve essere basata su dati di fatto oggettivi, basandosi sulle peculiarità del processo (p.e. stima qualitativa, misure e controlli attuati, ecc.)
- gli aspetti identificati come significativi devono costituire la base per la formulazione di obiettivi e traguardi



identificazione dei pericoli.....

Mediante specifici **gruppi di lavoro** composti da RSPP (...) si procede **all'analisi di tutte le operazioni** svolte nell'ambito dell'attività, identificando **tutti rischi potenziali** ad esse connessi...



identificazione dei pericoli...

Input da prendere in considerazione (punti a-j del 4.3.1)

- le attività di routine e quelle non routinarie;
- le attività di tutto il personale che ha accesso all'ambiente di lavoro (inclusi gli appaltatori ed i visitatori);
- la provenienza del personale, le capacità e altri fattori di tipo umano;
- i pericoli identificati, che hanno origine esternamente al posto di lavoro, ma capaci di influenzare negativamente la salute e la sicurezza delle persone che sono sotto il controllo dell'organizzazione nell'ambito del posto di lavoro;
- i pericoli creati nelle vicinanze dei posti di lavoro da attività correlate che sono sotto il controllo dell'organizzazione;

identificazione dei pericoli...

Input da prendere in considerazione (punti a-j del 4.3.1)

- infrastrutture, attrezzature, materiali sul posto di lavoro, sia fornite dall'organizzazione che da terzi;
- cambiamenti o progetti di cambiamenti nell'organizzazione, nelle sue attività, nei suoi materiali;
- modifiche al SGSSL, compresi i cambiamenti temporanei, e il loro impatto sull'operatività, sui processi e sull'attività;
- ogni prescrizione legale cogente correlata alla valutazione del rischio e all'attuazione dei necessari controlli;
- la progettazione delle aree di lavoro, dei processi, delle installazioni, degli equipaggiamenti e dei macchinari, delle procedure operative e dell'organizzazione del lavoro, incluso l'adattamento alle capacità umane.

... valutazione dei rischi...

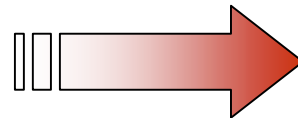
Si possono utilizzare i modelli piú diversi per eseguire la valutazione della significatività, tra i quali:

- modello a matrice: $S = P \times G$
- metodo FMEA: $IPR = P_g \times P_p \times P_r$
- metodo con fattore correttivo: $IR = (P \times G) / K_i$

... valutazione dei rischi...

... al fine di quantificare l'entità del rischio, si procede ad assegnarvi un valore in funzione della **PROBABILITÀ** che il rischio potenziale possa determinare un evento lesivo e della **GRAVITÀ** che detto evento potrebbe avere

$$R = P \times G$$



Probabilità	1	2	3	4
Danno				
1	1	2	3	4
2	2	4	6	8
3	3	6	9	12
4	4	8	12	16

... l'individuazione delle priorità ...

Rischio
Accettabile

$1 < R < 2$	a	Mantenere il controllo dei fattori di rischio.
$3 < R < 9$	b	Verificare che esistano i controlli dei fattori di rischio e se sia necessario sottoporre l'Area ad analisi per definire, se del caso, gli interventi di prevenzione e protezione, per ridurre i rischi.
$12 < R < 16$	c	Area da sottoporre ad analisi specifica per definire con priorità alta i miglioramenti da apportare per ridurre i rischi.

iter per l'individuazione e valutazione dei rischi



RIDUZIONE DEL RISCHIO:

1. eliminazione
2. sostituzione
3. controlli tecnici
4. segnali/avvisi e/o controlli amministrativi/gestionali
5. DPI



identificazione dei pericoli e valutazione dei rischi

Segnali di malfunzionamento:

- Durante un incidente si verifica un effetto non previsto o non legato ai rischi individuati
- Nell'applicazione della procedura operatori diversi ottengono risultati diversi
- La valutazione dei rischi non riflette quello che accade quotidianamente o la percezione dei problemi da parte degli operatori e delle parti interessate
- Un rischio per cui si ricevono continue lamentele risulta poco significativo
- Le modalità di applicazione della procedura non sono chiare o appaiono troppo complesse ...

Requisiti, prescrizioni ed adempimenti legali

Sintesi requisito :

- è opportuno tenere aggiornati dei documenti che consentano di verificare la conformità in modo semplice ed immediato e che garantiscano il controllo costante della normativa applicabile
- la frequenza di aggiornamento deve essere commisurata alla rapidità di cambiamento delle prescrizioni applicabili
- la raccolta (= IL REGISTRO) delle prescrizioni legali, sia nazionali che locali, dovrebbe indicare la scadenza delle autorizzazioni e l'ente che deve provvedere al rinnovo
- devono essere completati gli iter per l'ottenimento di autorizzazioni, licenze, ecc.
- le prescrizioni legali e quelle sottoscritte devono essere tenute in considerazione quando viene stabilito, attuato e mantenuto attivo il SGSSLL

Requisiti, prescrizioni ed adempimenti legali

Procedure documentate per identificare, raccogliere, registrare e diffondere le prescrizioni cogenti

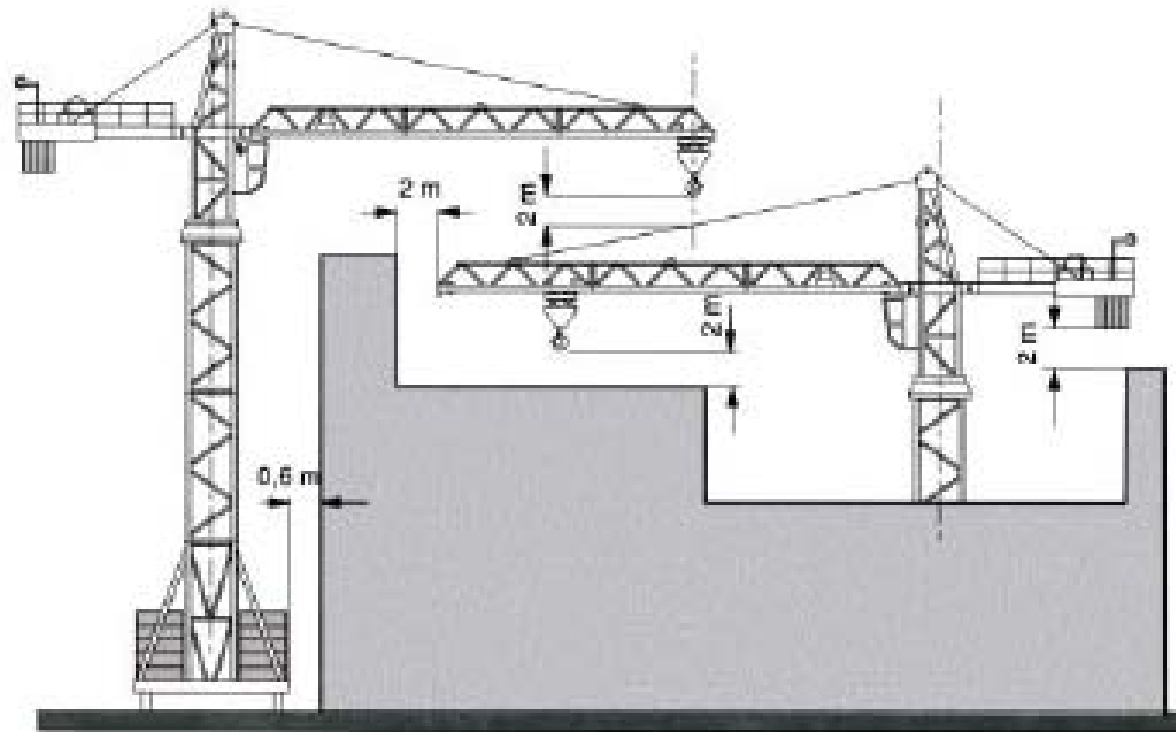
Considerare anche i codici di buona pratica dell'industria, gli accordi con la P.A., le linee guida non di legge, le norme tecniche di riferimento...

Esempio

REGISTRO DEI REQUISITI LEGALI ED ALTRI REQUISITI APPLICABILI ALLO STABILIMENTO DI XXXX

Aspetto di sicurezza	Testo Unico D.Lgs. 81 2008	Altri riferimenti normativi	Prescrizione	Adempimento	Frequenza e/o Criterio	Resp.	Enti int e/o est. Destinatari
GESTIONE INFORTUNI E MALATTIE PROFESSIONALI		DPR 1124/85 art. 12, 13, 14 DM 12. 12.2000 art. 10, 11	Denuncia di esercizio INAIL e suo aggiornamento successivo	Aggiornamento	Sistematico	PER	INAIL
	art. 53 com. 6	DPR 547/55 art. 403 DM 12.9.1958 DM 9.10.1958 DM 10.8.1984 D. Lgs. 626/94 art. 4, com. 5 let. O)	Registro degli infortuni sul lavoro (vidimato da ASL / SPESAL) (Resta in vigore fino ai sei mesi successivi all'emanazione del D.M. di cui al DLgs 81/2008, art. 8 comma 4 "Sistema informativo nazionale per la prevenzione nei luoghi di lavoro")	Aggiornamento	Sistematico	SIL	SPESAL
	art. 18 com. 1 lett. R	DPR 1124/85 art. 53, 54 Legge 15/63 D.Lgs 38/2000 art. 12	Comunicazione infortuni sul lavoro > 1 gg. all'INAIL Denuncia degli infortuni sul lavoro > 3 gg. all'INAIL	Denunce infortuni	Sistematiche	PER	INAIL
		DPR 1124/85 art. 53, 54 DPR 336/94	Denuncia di Malattia Professionale all'INAIL	Denunce malattie prof.	Sistematiche	PER	INAIL

Esempio di valutazione delle altre prescrizioni applicabili



Fonte: Linee Guida IPSESL LinGui359

Esempio di distanze minime da rispettare tenendo conto anche della flessibilità delle strutture

dalla Politica al Programma

Sintesi requisito:

- gli obiettivi devono essere conformi alla politica, adeguatamente supportati dal management e conosciuti da tutti gli addetti
- gli obiettivi ed i traguardi devono essere QUANTIFICATI, associando per ognuno di essi un programma che espliciti i criteri di gestione, di controllo e di reazione, volti al raggiungimento dei risultati del programma stesso.
- l'organizzazione deve porre tra gli obiettivi primari quello di raggiungere la piena conformità alle norme e regolamenti cogenti (se non conforme...)
- promuovere l'adeguamento dei fornitori alla propria politica sulla sicurezza
- i programmi devono includere la designazione di responsabilità (ad ogni livello), devono essere monitorati e mantenuti aggiornati

dalla Politica al Programma

COERENZE!

LA PROGRAMMAZIONE DELLA SICUREZZA

IMPEGNO DI POLITICA DELLA SICUREZZA

Diminuire il numero degli incidenti

OBIETTIVO:

Minimizzare la perdita di giornate-lavoro

TRAGUARDO:

Nei reparti A e B ridurre l'attuale frequenza degli incidenti del quindici per cento in un anno

PROGRAMMA SICUREZZA:

- Sostituire gli impianti esistenti con impianti più sicuri**
- Formare/sensibilizzare il personale addetto all'utilizzo**
- Implementare un sistema di controllo continuo**

dalla Politica al Programma

Per ciascun obiettivo l'azienda deve:

- assegnare le responsabilità
- determinare le risorse e gli strumenti necessari
- definire i tempi di attuazione dei singoli elementi
- individuare i punti di verifica intermedi, per eventuali azioni di integrazione/miglioramento



dalla Politica al Programma

Campo di applicazione	Intervento	Responsabilità	Risorse	Tempi
Ambiente e Sicurezza	Sostituzione sostanze pericolose a base solvente nel reparto verniciatura, con vernici a base acquosa	Acquisti	Euro 13.000 per acquisto e prova dei prodotti	Entro 5 marzo 2006
Sicurezza	Isolamento acustico sala compressori	Direzione tecnica	Euro 5.500 per l'isolamento e Euro 1.500 per le misure di controllo	Entro 15 febbraio 2006
Ambiente	Acquistare n. 2 vasche di contenimento per i serbatoi per oli minerali	Direzione tecnica	Euro 600	Entro ottobre 2005

Principi e struttura della norma OHSAS 18001:

4.4 ATTUAZIONE

4. elementi del sistema di gestione

4.1 Requisiti generali

4.2 Politica Sicurezza e Salute sul Lavoro

4.3 Pianificazione

4.4 Attuazione e Funzionamento

4.4.1 Risorse, ruoli, responsabilità e autorità

4.4.2 Competenze, formazione e consapevolezza

4.4.3.1 Comunicazione

4.4.3.2 Partecipazione e consultazione

4.4.4 Documentazione

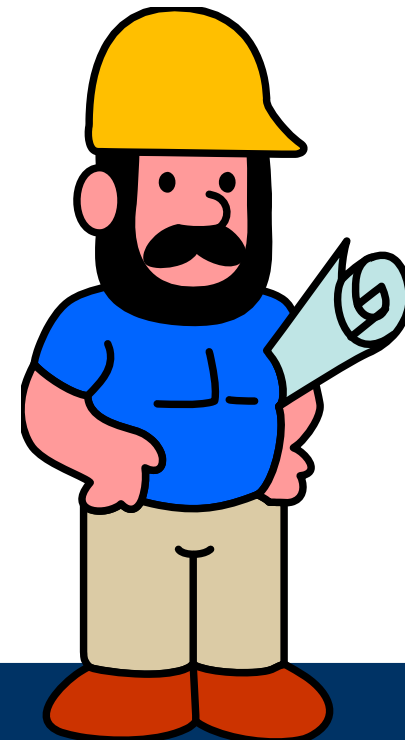
4.4.5 Controllo della documentazione

4.4.6 Controllo operativo

4.4.7 Preparazione all'emergenza e risposta

4.5 Controlli e Azioni Correttive

4.6 Riesame

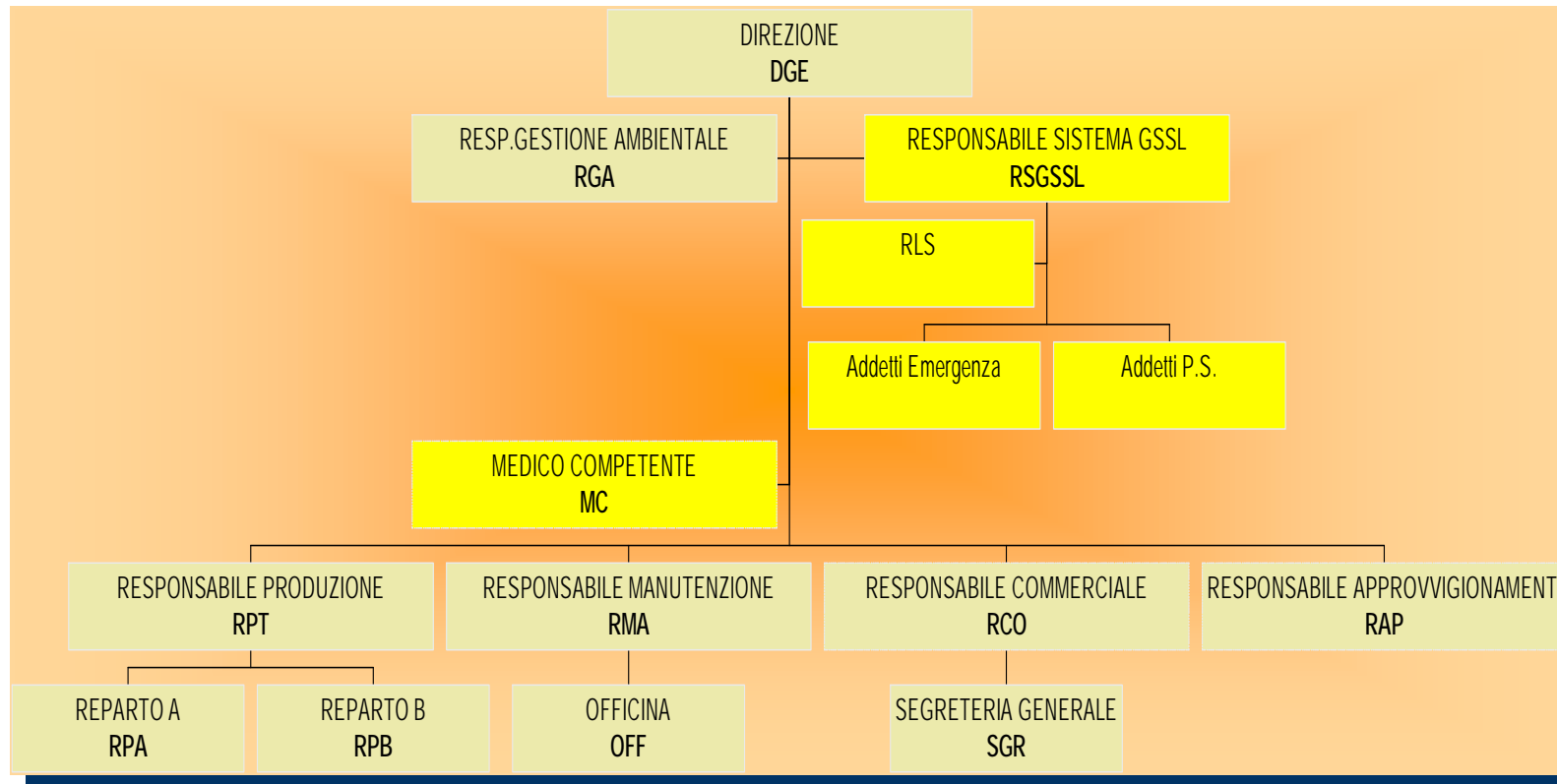


Struttura e Responsabilità

Sintesi requisito:

- l'assetto organizzativo deve essere definito, documentato e comunicato almeno sino al livello dei responsabili operativi
- le responsabilità e gli obblighi del personale con compiti di gestione, esecuzione e sorveglianza di attività che influiscono o possono influire sulla SSL devono essere definiti, documentati e comunicati a tutti gli interessati
- il rappresentante della direzione deve avere adeguata autorità per svolgere il proprio ruolo
- il rappresentante della direzione deve essere coinvolto dai vertici aziendali nei processi decisionali

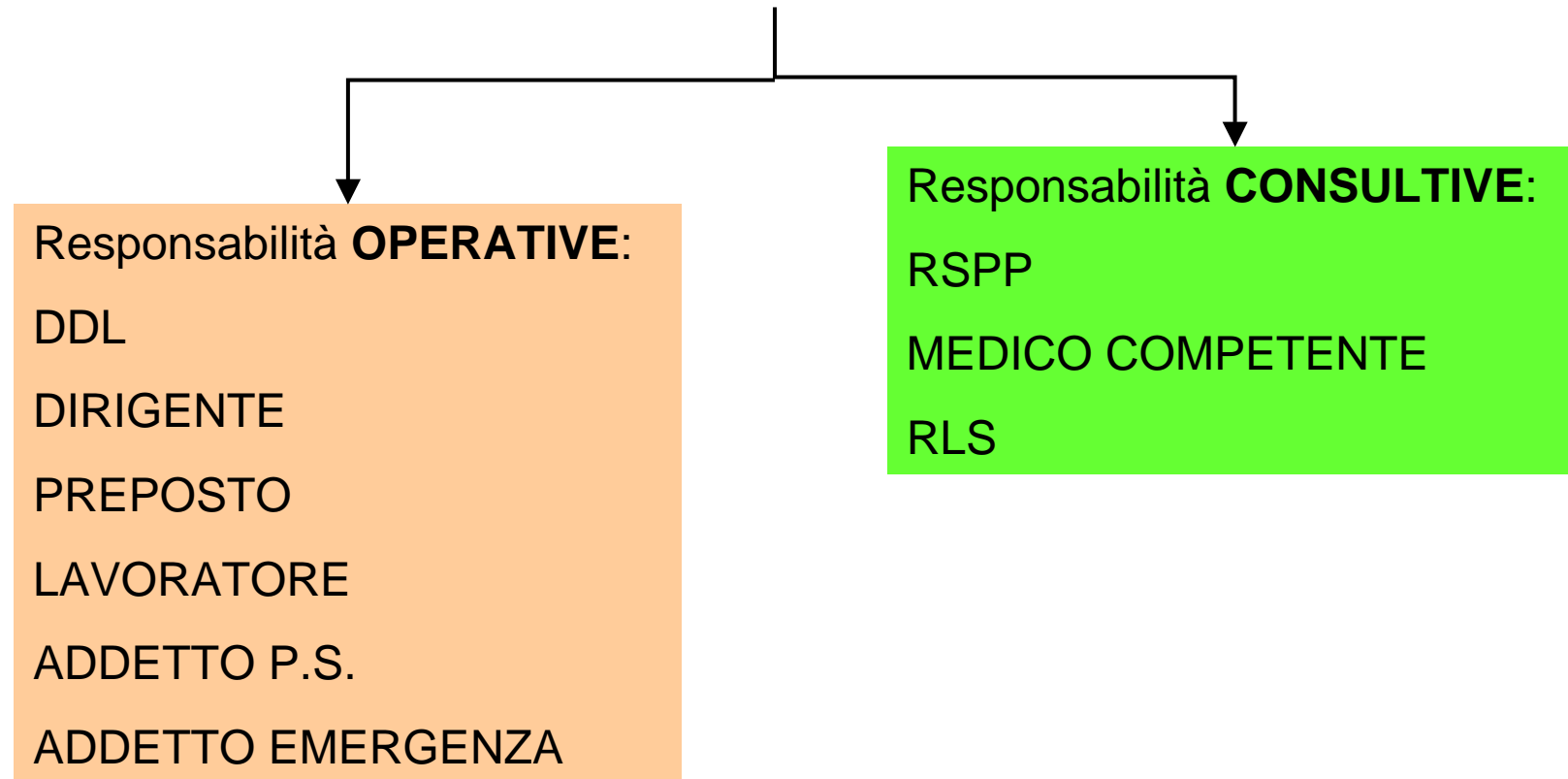
Struttura e Responsabilità



Identificare esattamente i responsabili, le modalità, i tempi ed i mezzi per ciascun compito da svolgere!

Struttura e responsabilità

GLI ATTORI DELLA PREVENZIONE IN AZIENDA



Addestramento, Consapevolezza e Competenza Consultazione e Comunicazione

Sintesi requisito:

- conservare le registrazioni delle attività di formazione erogata
- adottare adeguati metodi di identificazione delle necessità di formazione del personale e degli appaltatori
- devono essere intraprese attività di sensibilizzazione sui temi della SSL nei confronti dei propri dipendenti, dei fornitori e degli appaltatori
- devono essere definite le modalità per prendere in carico gli input provenienti da comunicazioni interne ed esterne, registrando successivamente le conclusioni delle attività derivate
- la comunicazione da e verso l'esterno dovrebbe essere attiva e non passiva, consultando ove opportuno le parti interessate esterne

Addestramento, Consapevolezza e Competenza

Il SGQ/A/SSL deve essere:

•**CONOSCIUTO**

Ho diffuso il sistema?

•**CAPITO**

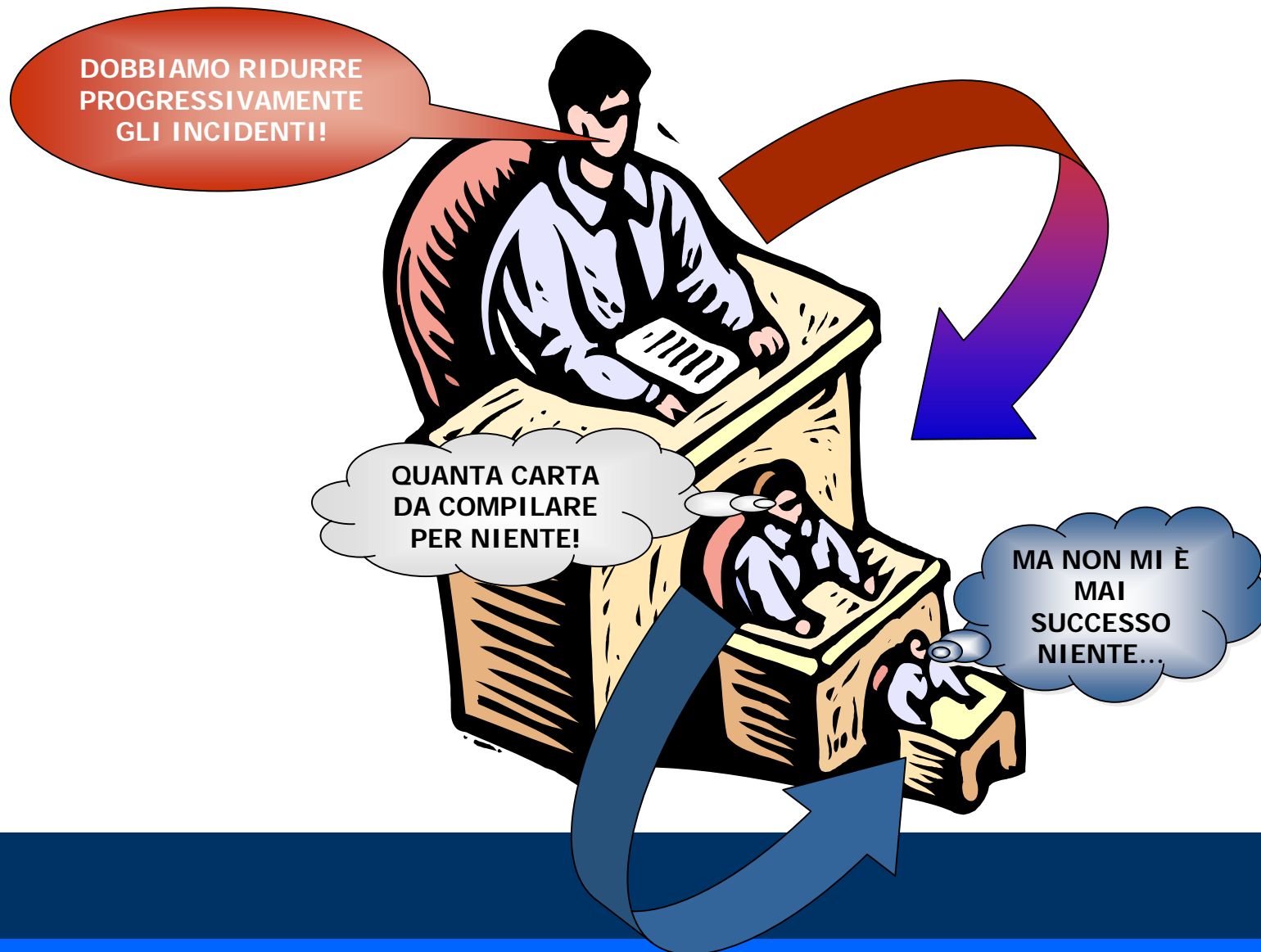
Ho usato il linguaggio giusto?

•**CONDIVISO**

È stato adottato correttamente?



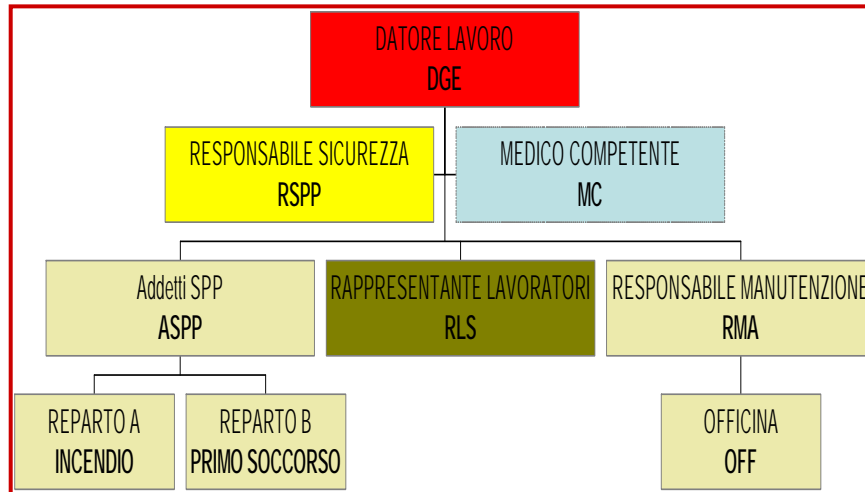
Addestramento, Consapevolezza e Competenza



Comunicazione all'interno...

SERVIZIO PREVENZIONE E PROTEZIONE DEI RISCHI

La bacheca della sicurezza



Comunicazioni RSPP

Art. 9, comma 1

Data, ...

Segnalazioni LAVORATORI

Art. 5, comma 1

Si richiede adempimento entro il ...

Data,

Segnalazioni RLS

Art. 19, comma 1

Si richiede adempimento entro il

Data,

Recapiti di emergenza e soccorso

Art. 15-12, comma1

Data,

Procedure soccorso

Art. 15-12, comma1

Data,

Procedure evacuazione, emergenza e antincendio

D.M. 10 marzo 1998

Data,

Comunicazione da/verso l'esterno...

L'azienda ha stabilito, attuato e mantiene attive procedure per gestire le sotto citate comunicazioni collegate ai propri pericoli SSL e al proprio SGSSL con i fornitori e gli altri visitatori del luogo di lavoro ?

L'azienda ha stabilito, attuato e mantiene attive procedure per ricevere, documentare e rispondere alle pertinenti comunicazioni esterne provenienti da parti interessate ?

...Consultazione e Partecipazione

L'organizzazione deve avere una procedura per

1. la **partecipazione dei lavoratori** mediante il/la loro:
 - appropriato coinvolgimento nell'identificazione del pericolo, nella valutazione del rischio e nella definizione dei controlli;
 - appropriato coinvolgimento nell'analisi degli incidenti;
 - coinvolgimento nello sviluppo e nel riesame della politica e degli obiettivi SSL;
 - consultazione dove ci sono cambiamenti che coinvolgono la loro SSL;
 - rappresentanza in materia SSL.
2. la **consultazione con gli appaltatori** dove vi siano cambiamenti che coinvolgono la loro SSL.

la documentazione del SGSSL

Sintesi requisito:

- predisporre ed attuare procedure per la gestione controllata della documentazione
- rendere la documentazione facilmente identificabile e datata con l'ultima revisione; inoltre stabilire una modalità di identificazione per i documenti obsoleti
- distribuire i documenti necessari a tutti gli interessati
- disporre opportune modalità per l'archiviazione dei documenti e la loro consultazione
- le persone che redigono i documenti non dovrebbero essere le stesse che li verificano...

la documentazione del SGSSL



TUTTA LA DOCUMENTAZIONE È INTEGRABILE CON QUELLA DEI SISTEMI DI GESTIONE ESISTENTI IN AZIENDA PER LA QUALITÀ, L'AMBIENTE, L'HACCP, ECC.

la documentazione del SGSSL

Requisito	Procedura	Documentazione	Registrazioni
4.2 – Politica		SI	
4.3.1 - politica e obiettivi SSL	(SI)	SI	
4.3.2 - la descrizione del campo di applicazione del SGSSL	(SI)	(SI)	
4.4.1 - la descrizione degli elementi principali del SGSSL e delle loro interazioni e i riferimenti ai documenti correlati	(SI)	SI	(SI)
4.4.2 - i documenti, incluse le registrazioni , richiesti dallo standard OHSAS	(SI)	SI	
4.4.3 - i documenti, incluse le registrazioni, stabiliti dall'organizzazione che sono necessari per assicurare l'effettiva pianificazione, funzionamento e controllo dei processi che sono correlati alla gestione dei propri rischi SSL	(SI)	SI	
4.4.4		SI	
4.4.5	(SI)	SI	
4.4.6	SI	(SI)	(SI)
4.4.7	(SI)		(SI)
4.5.1	(SI)		SI
4.5.2	(SI)		SI
4.5.3	(SI)	SI	SI
4.5.4	(SI)		SI
4.5.5	(SI)		SI
4.6 – Riesame		SI	SI

Controllo Operativo

Sintesi requisito:

- Identificare le operazioni e attività associate ai pericoli (inclusa la gestione delle modifiche)
- Attuare e mantenere attivi per le attività:
 - controlli operativi
 - controlli correlati ai beni acquisiti, alle attrezzature e ai servizi
 - controlli correlati agli appaltatori e agli altri visitatori nell'ambito dei posti di lavoro
 - procedure documentate, per coprire situazioni per le quali la loro assenza possa consentire deviazioni dalla politica e dagli obiettivi SSL
 - i criteri operativi stabiliti, laddove la loro assenza possa consentire deviazioni dalla politica e dagli obiettivi SSL

Attività da sottoporre a controllo

- Adempimenti amministrativi
- Autorizzazioni ambientali
- Infrastrutture
- Mezzi di trasporto
- Omologazioni
- Manutenzione e verifiche periodiche
- Materie prime e ausiliarie
- Gestione delle attività produttive
- Sorveglianza sanitaria
- Segnaletica o/v
- DPI
- Appalti e cantieri
- ...



Controllo Operativo

Le misure di controllo operativo posso usare metodi diversi, dispositivi fisici, procedure istruzioni di lavoro, pittogrammi, allarmi, segnaletica etc



...Manutenzione

Segnaletica...



Gestione delle emergenze

Sintesi requisito:

- devono essere identificate le situazioni di potenziale emergenza (NON SOLO INCENDIO, TERREMOTI, ecc.)
- deve essere predisposto un piano delle emergenze con le procedure da seguire
- le informazioni contenute nel PDE devono essere aggiornate (prodotti, processi, sostanze utilizzate, responsabili, numeri di telefono...)
- il personale coinvolto deve essere formato sulle procedure da adottare (REGISTRAZIONI!)
- le procedure dovrebbero essere state provate almeno una volta da TUTTO il personale coinvolto
- il PDE dovrebbe essere conservato anche in portineria ed approvato dai servizi di soccorso (eventuale...)

Gestione delle emergenze

- ✓ Realizzazione del PIANO DI EMERGENZA
- ✓ Formazione ed esercitazioni
- ✓ Test periodici per verificare che i piani e le procedure funzionino adeguatamente
- ✓ Esperienza di incidenti passati e analisi a posteriori



Principi e struttura della norma OHSAS 18001:

4.5 CONTROLLO

4. elementi del sistema di gestione

4.1 Requisiti generali

4.2 Politica Sicurezza e Salute sul Lavoro

4.3 Pianificazione

4.5 Controlli e Azioni Correttive

4.5.1 Misura delle prestazioni e monitoraggio

4.5.2 Valutazione della conformità

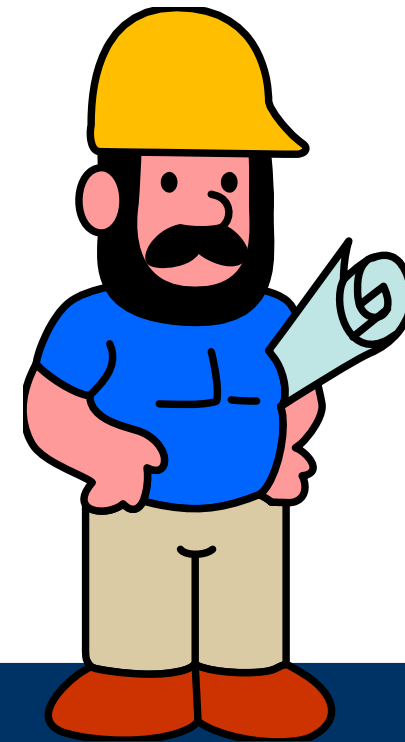
4.5.3.1 Investigazione incidenti

4.5.3.2 Non conformità, azioni correttive e preventive

4.5.4 RegISTRAZIONI e loro gestione

4.5.5 Audit interno

4.6 Riesame



Misura e monitoraggio delle prestazioni

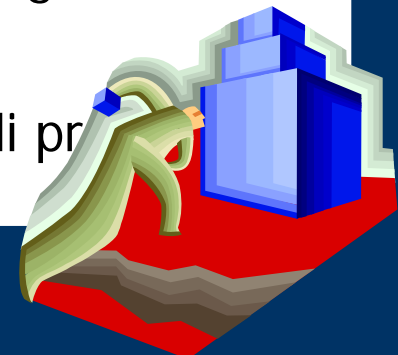
Sintesi requisito:

- controllare tutte le attività con reale o potenziale impatto SSL
- adottare metodi di misura riferibili a standard inter-/nazionali e definire chiaramente le modalità operative da seguire (in mancanza di norme certe)
- elaborare istruzioni operative e piani di sorveglianza SSL per i controlli da eseguire internamente
- REGISTRARE i risultati delle attività di sorveglianza e misurazione
- definire le figure cui riferire in caso di superamento di limiti interni/di legge oppure di mancato raggiungimento di un obiettivo

Misura e monitoraggio delle prestazioni

Obiettivi

- Ottenere **informazioni**
- Rendere possibile un **controllo permanente** sull'utilizzo delle risorse
- **Confrontare** la sicurezza del sito negli anni
- **Informare** i dipendenti sulle prestazioni SSL dell'azienda
- Controllare il **miglioramento continuo** della gestione SSL con semplici **indicatori**
- **Coinvolgere la direzione** nel processo e misurare gli **impatti finanziari**
- **Simulare diversi scenari** in caso di sostituzione di pr
o processi

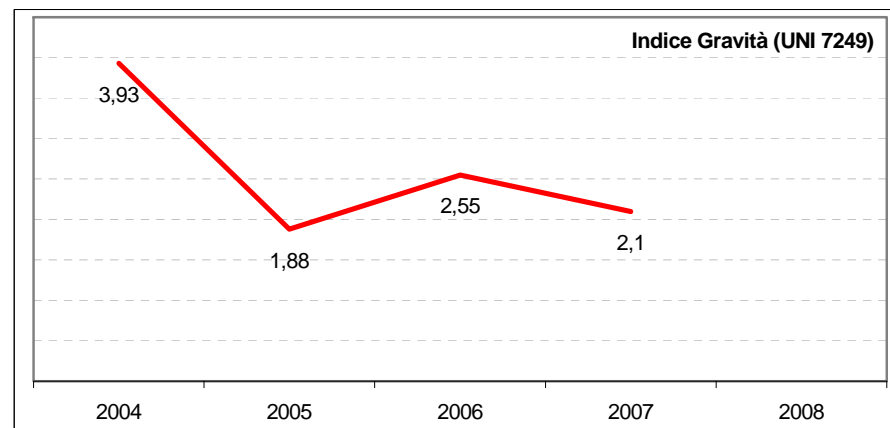
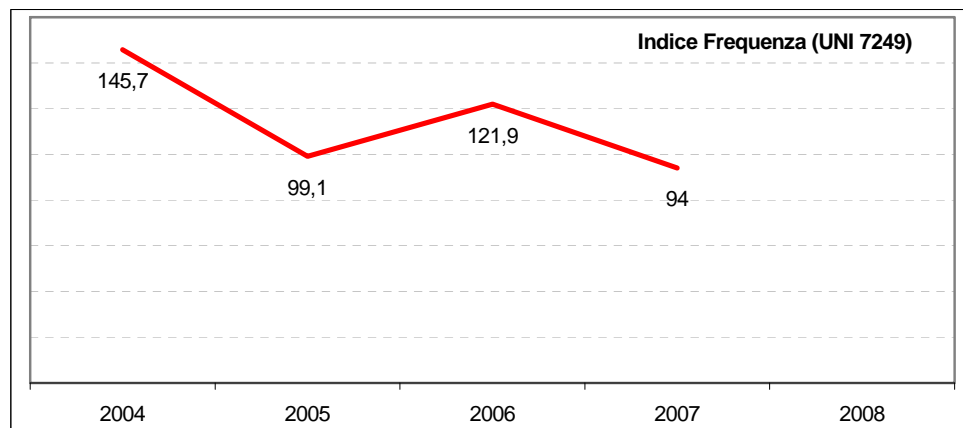
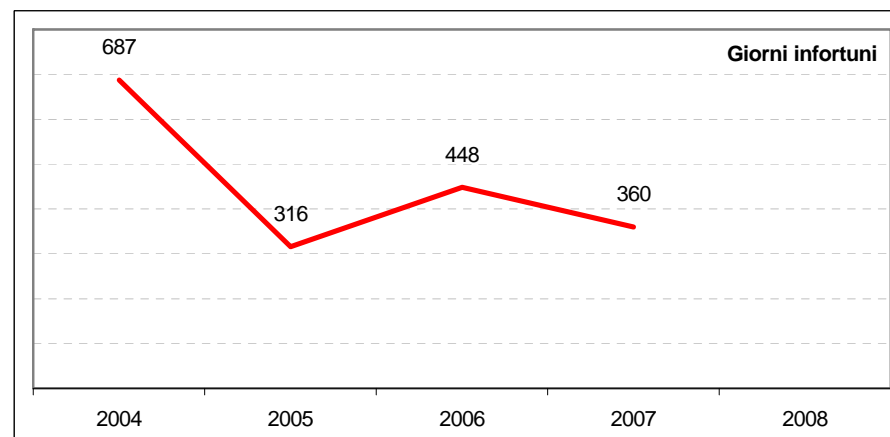
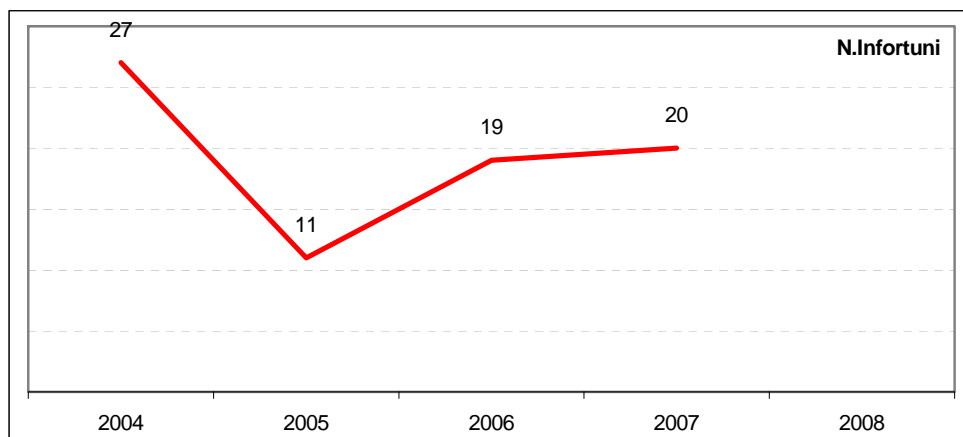




Monitoraggio delle prestazioni

Indici infortunistici
Posizione principale

	Numero Infortuni totali	Numero Infortuni > 3gg.	Giorni Infortuni	IF	IG	Malattie Prof. Denunciate	Malattie Prof. Riconosciute	Tasso di tariffa	Tasso applicato	Variazione
2004	33	27	687	145,7	3,93	0	0	76,00%	46,00%	0,00%
2005	21	11	316	99,1	1,88	0	0	76,00%	46,00%	0,00%
2006	28	19	448	121,9	2,55	0	0	76,00%	46,00%	0,00%
2007	26	20	360	94	2,1	0	0	76,00%	51,00%	5,00%
2008										



Valutazione della conformità

Sintesi requisito:

- In rapporto al proprio impegno espresso in Politica SSL, l'organizzazione deve stabilire, implementare e mantenere una procedura per la valutazione periodica della conformità alle prescrizioni legali e alle altre prescrizioni sottoscritte
- La frequenza della valutazione periodica può essere diversa per requisiti legali differenti
- L'organizzazione deve conservare le registrazioni dei risultati della valutazione periodica

Analisi incidenti, non conformità, azioni correttive e preventive

Sintesi requisito:

- analizzare le NC e gli incidenti accaduti per individuare situazioni simili che potrebbero presentare le stesse inosservanze (AC e AP)
- registrare i risultati delle indagini su incidenti e/o NC
- definire canali di comunicazione da attivare in caso di rilevazione di NC e per la gestione delle azioni a seguire
- stabilire responsabilità certe per definire, attuare e verificare l'efficacia delle AC o AP (= ricercata/rimossa la REALE causa)

DEFINIZIONE DI NON CONFORMITÀ SSL: Non completo rispetto di un requisito del SGSSL

ESEMPI DI NC SSL:

- ✘ Mancato rispetto di uno standard legislativo o interno
- ✘ La mancanza o la non adeguatezza di una procedura o istruzione operativa
- ✘ La mancata applicazione di una procedura
- ✘ Obiettivi e traguardi non raggiunti
- ✘ ...
- ✘ Il verificarsi di un incidente o di una situazione di emergenza???

INCIDENTE: Evento correlato al lavoro durante il quale si è verificato, o avrebbe potuto verificarsi, una malattia, una lesione (indipendentemente dalla gravità), o un incidente mortale.

Un infortunio è un incidente che è sfociato in una lesione, in una malattia o in un incidente mortale.

Un incidente senza lesioni, malattie o incidenti mortali può anche essere definito “quasi-infortunio”, “quasi-accadimento”, “situazione pericolosa”.

Una situazione di emergenza è un tipo particolare di incidente.

Un incidente può essere collegato ad una NC, oppure NO!

È possibile avere un infortunio e/o un quasi incidente anche se l'organizzazione ha completamente assolto ai requisiti del proprio SGSSL.

Parimenti possiamo riscontrare una NC che potrebbe non essere considerata un incidente.

NEAR MISS

- DEFICIENZE TECNICHE**
(mancanza di protezioni, interventi tecnici, ecc)
- COMPORAMENTO A RISCHIO**
(azione che può comportare un infortunio/incidente)

N.

REPARTO	GIORNO	MESE	ANNO

DESCRIZIONE :

PROPOSTA DI MIGLIORAMENTO :

Firma compilatore _____ Firma Resp. _____

ANNOTAZIONI COMITATO NEAR-MISS :

DA EFFETTUARE ENTRO : 24 h 15 gg 30 gg

INTERVENTO EFFETTUATO :

PERICOLO RIMOSSO IL : _____ **Responsabile** _____

HSE

Tipologia e descrizione

Registrazione di un quasi incidente

PROPOSTE!

Pareri del Comitato

RISULTATI?

le registrazioni del SGSSL

Sintesi requisito:

- stabilire e conservare le registrazioni necessarie a dimostrare la conformità del SGSSL nonché i risultati ottenuti
- Stabilite attuare e mantenere attiva una procedura per gestione delle registrazioni
- Le registrazioni devono essere leggibili identificabili e reperibili

Requisito	Procedura	Documentazione	Registrazioni
4.2 – Politica		SI	
4.3.1 – Identificazione e valutazione rischi	(SI)	SI	
4.3.2 – Requisiti legali e altri	(SI)	(SI)	
4.3.3 – Obiettivi e Programma SSL		SI	
4.4.1 – Risorse, ruoli, responsabilità e autorità		SI	
4.4.2 – Formazione, consapevolezza e competenza	(SI)	(SI)	(SI)
4.4.3 - Consultazione partecipazione e comunicazione	(SI)	SI	
4.4.4 – Documentazione		SI	
4.4.5 – Controllo documentazione	(SI)	SI	
4.4.6 – Controllo operativo	SI	(SI)	(SI)
4.4.7 – Preparazione emergenze	(SI)		(SI)
4.5.1 – Misura e monitoraggio delle prestazioni	(SI)		SI
4.5.2 - Valutazione della conformità	(SI)		SI
4.5.3 – Analisi degli incidenti, NC, AC, AP	(SI)	SI	SI
4.5.4 - Registrazioni	(SI)		SI
4.5.5 – Audit	(SI)		SI
4.6 – Riesame		SI	SI

Audit del SGSSL

Sintesi requisito:

- il programma di audit deve definire chiaramente le attività da sottoporre ad audit, fissando le frequenze delle V.I. sulla base degli impatti ad esse connessi e sui risultati delle valutazioni precedenti
- identificare il responsabile di audit, in modo da rispettare i requisiti dell'indipendenza e della competenza
- comunicare il piano di audit alle funzioni interessate
- il rapporto di audit deve essere consegnato al rappresentante della direzione e costituire elemento di input per il riesame
- utilizzare liste di riscontro adeguatamente costruite per verificare l'efficacia e l'efficienza del SGSSL (liste di riscontro = registrazioni!)

Audit del SGSSL

LE FASI

- PIANIFICAZIONE
- COMPrensione DEI SISTEMI DI GESTIONE
- ANALISI DEI SISTEMI DI CONTROLLO INTERNI
- RACCOLTA E VALUTAZIONE DELLE EVIDENZE
- PREPARAZIONE DEL RAPPORTO E FOLLOW-UP

GLI OBIETTIVI

- La conformità degli elementi del SGSSL ai requisiti della norma OHSAS 18001 ed a quanto pianificato
- Il SGSSL correttamente implementato e mantenuto attivo
- L'efficacia di quanto effettuato dalle risorse per soddisfare la Politica e gli obiettivi di SSL

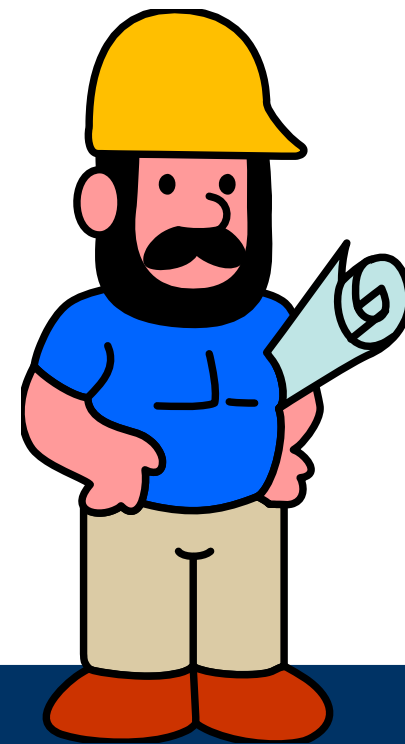
Principi e struttura della norma OHSAS 18001:

4.6 RIESAME

4. elementi del sistema di gestione

- 4.1 Requisiti generali
- 4.2 Politica Sicurezza e Salute sul Lavoro
- 4.3 Pianificazione
- 4.5 Controlli e Azioni Correttive

4.6 Riesame



Riesame della Direzione

è riferito alla revisione delle prestazioni e dei comportamenti globali dell'Azienda, sulla base di:

- statistiche degli infortuni
- comunicazioni
- rapporti delle emergenze (reali o esercitazioni)
- risultati degli audit
- conseguenze degli aggiornamenti legislativi
- modifiche di prodotti e processi
- sviluppi tecnico-scientifici
- rapporti dai dirigenti di linea singoli sull'efficacia del SSL a livello locale
- impegno al miglioramento continuo...

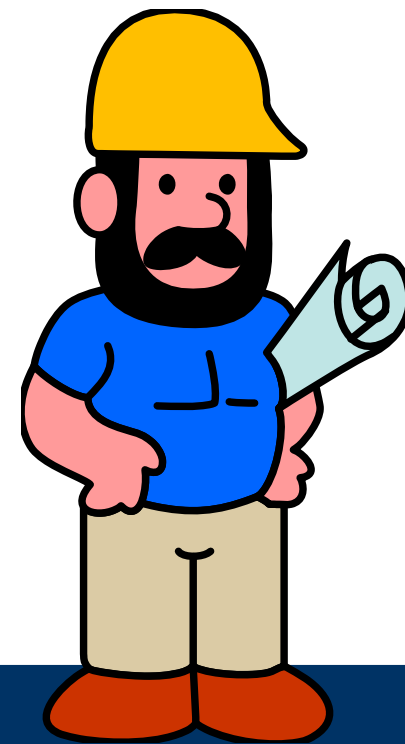
Riesame della Direzione

Il riesame della Direzione è il volano di accumulo dei suggerimenti, nonché la molla per lo sviluppo al miglioramento. Pertanto diventa una fase fondamentale della **pianificazione strategica** aziendale.

OUTPUT DEL RIESAME

- revisioni alla politica ed agli obiettivi di SSL
- specifiche azioni correttive per singoli dirigenti con date mirate da completare
- specifiche azioni di miglioramento, con responsabilità assegnate e date mirate da completare
- la data per la revisione dell'azione correttiva
- le zone di risalto su cui occorre riflettere nella pianificazione degli audit interni futuri del sistema di gestione di SSL

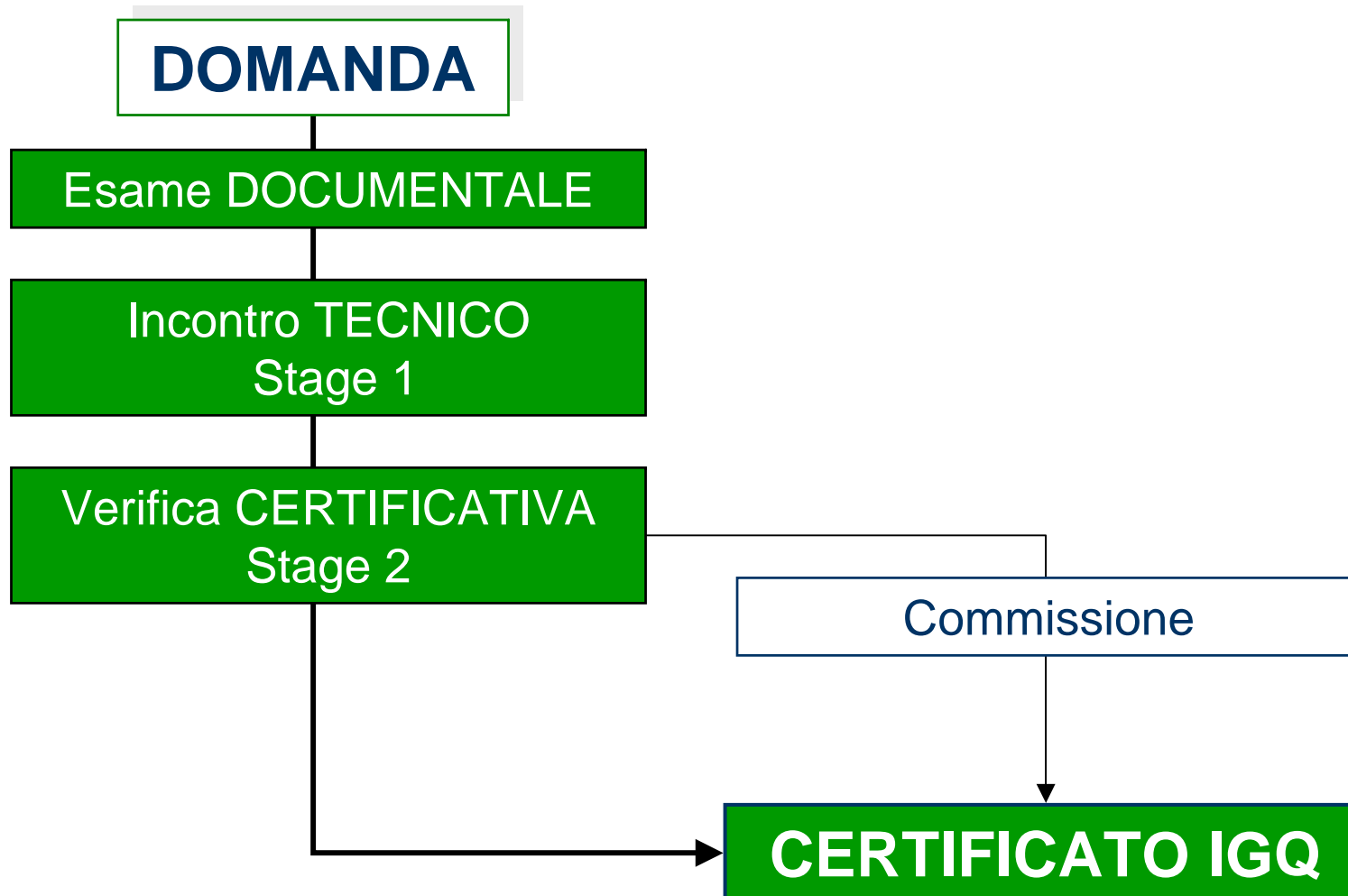
Confronto fra Linee Guida UNI INAIL e OHSAS 18001



Requisito	Titolo	Rif. 18001
A	Finalità	1
B	Sequenza ciclica di un SGSL	4
C	La politica per la sicurezza e salute sul lavoro	4.2
D	Pianificazione	4.3.1 - 4.3.2 - 4.3.3 - 4.3.4 - 4.4.7
E.1	Sistema di gestione	4.1
E.2	Definizione dei compiti e delle responsabilità	4.4.1
E.3	Coinvolgimento del personale	4.4.3
E.4	Formazione, addestramento, consapevolezza	4.4.2

Requisito	Titolo	Rif. 18001
E.5	Comunicazione, flusso informativo e cooperazione	4.4.3
E.6	Documentazione	4.4.4 - 4.4.5 - 4.5.4
E.7	Integrazione della SSL nei processi aziendali e gestione operativa	4.4.6 - 4.4.7
F.1	Monitoraggio interno della sicurezza	4.5.1 - 4.5.2 - 4.5.5 - (4.6)
F.2	Caratteristiche e responsabilità dei verificatori	4.5.5
F.3	Piano del monitoraggio	4.5.1 - 4.5.2 - 4.5.5
F.4	Riesame del sistema	4.6

Iter di certificazione



Iter di certificazione

Documenti richiesti

Manuale di Gestione SSL

oppure documentazione correlata

Valutazione dei Rischi

Formulari IGQ

Iter di certificazione

Esame documentale da parte del gruppo di valutazione IGQ

Valutazione di conformità del contenuto della VDR, del Manuale SGSSL e dei Formulari ai requisiti del Regolamento IGQ e della Norma BS OHSAS 18001

Iter di certificazione

Visita preliminare del sito da parte del Gruppo di Valutazione IGQ - Stage 1

Completamento esame documentale

Verifica della conformità legislativa

Valutazione della presenza delle condizioni per la verifica di certificazione

Rapporto di verifica ispettiva con indicazione dell'NC A (importanti), NC B (marginali) e delle Raccomandazioni C

Iter di certificazione

Visita certificativa del sito da parte del Gruppo di Valutazione IGQ - Stage 2

Valutazione dell'applicazione del SGSSL

Rapporto di verifica ispettiva con indicazione dell'NC A (importanti), NC B (marginali) e delle Raccomandazioni C

Iter di certificazione

Valutazione della Direzione e
certificazione

Esame del rapporto di verifica
ispettiva

Valutazione della Commissione
Sicurezza IGQ per il parere di
conformità

Emissione del certificato

Iter di certificazione

Verifica periodica di sorveglianza

Risoluzione NC verifiche precedenti

Valutazione del mantenimento della
conformità legislativa

Esame delle comunicazioni esterne

Valutazione di conformità della gestione
alle norma OHSAS 18001

Corretto uso del marchio IGQ

Iter di certificazione

Verifica ogni tre anni

Esame documentale

(Manuale SGSSL e VDR aggiornati)

Verifica ispettiva del sito

**Rinnovo del certificato per ulteriori tre
anni**

**GRAZIE PER
L'ATTENZIONE!**

Ing. Daniela Guarnieri

IGQ

gua@igq.it

info@igq.it